

*Le Programme d'éducation intermédiaire  
(PEI) à l'école secondaire Hormisdas-  
Gamelin*

*Guide à l'intention des parents*

## **La mission de l'IB**

Le Baccalauréat international a pour but de développer chez les jeunes la curiosité intellectuelle, les connaissances et la sensibilité nécessaires pour contribuer à bâtir un monde meilleur et plus paisible, dans un esprit d'entente mutuelle et de respect interculturel.

À cette fin, l'IB collabore avec des établissements scolaires, des gouvernements et des organisations internationales pour mettre au point des programmes d'éducation internationale stimulants et des méthodes d'évaluation rigoureuses.

Ces programmes encouragent les élèves de tout pays à apprendre activement tout au long de leur vie, à être empreints de compassion, et à comprendre que les autres, en étant différents, puissent aussi être dans le vrai.

## **Le Programme d'éducation intermédiaire**

Le Programme d'éducation intermédiaire (PEI) de l'IB, qui s'adresse aux élèves âgés de 12 à 17 ans, est conçu comme un programme inclusif, destiné aux établissements scolaires dans leur ensemble. Il fait partie des programmes du Baccalauréat international (IB), une fondation à but non lucratif qui garantit l'éducation de plus de 1 million d'élèves chaque année issus de plus de 3700 établissements scolaires situés dans 147 pays.

Le PEI offre :

- des objectifs d'apprentissage rigoureux;
- une approche de l'enseignement centrée sur l'élève;
- des perspectives internationales;
- une vision de l'enfant considéré dans sa globalité;
- un enseignement et un apprentissage durables dans plus d'une langue;
- une grande place à l'idée d'apprendre à apprendre;
- le développement d'une souplesse dans la réflexion qui prépare les élèves à évaluer les informations de manière critique et à mettre en application leurs connaissances dans des situations complexes et nouvelles.

Le PEI encourage des stratégies pour apprendre tout au long de la vie et il encourage des attitudes responsables qui aident les élèves à découvrir comment utiliser ce qu'ils apprennent pour agir de manière intègre tout en mettant l'accent sur l'apprentissage autonome.

## Caractéristiques du PEI

**Profil de l'apprenant de l'IB :** 10 qualités encouragées chez les élèves en vue de leur développement en tant que membres responsables de leur communauté à l'échelle locale, nationale et mondiale. Les apprenants de l'IB s'efforcent d'être chercheurs, informés, sensés, communicatifs, intègres, ouverts d'esprit, altruistes, audacieux, équilibrés et réfléchis.



### Profil de l'apprenant de l'IB

Tous les programmes de l'IB ont pour but de former des personnes sensibles à la réalité internationale, conscientes des liens qui unissent entre eux les humains, soucieuses de la responsabilité de chacun envers la planète et désireuses de contribuer à l'édification d'un monde meilleur et plus paisible.

En tant qu'apprenants de l'IB, nous nous efforçons d'être :

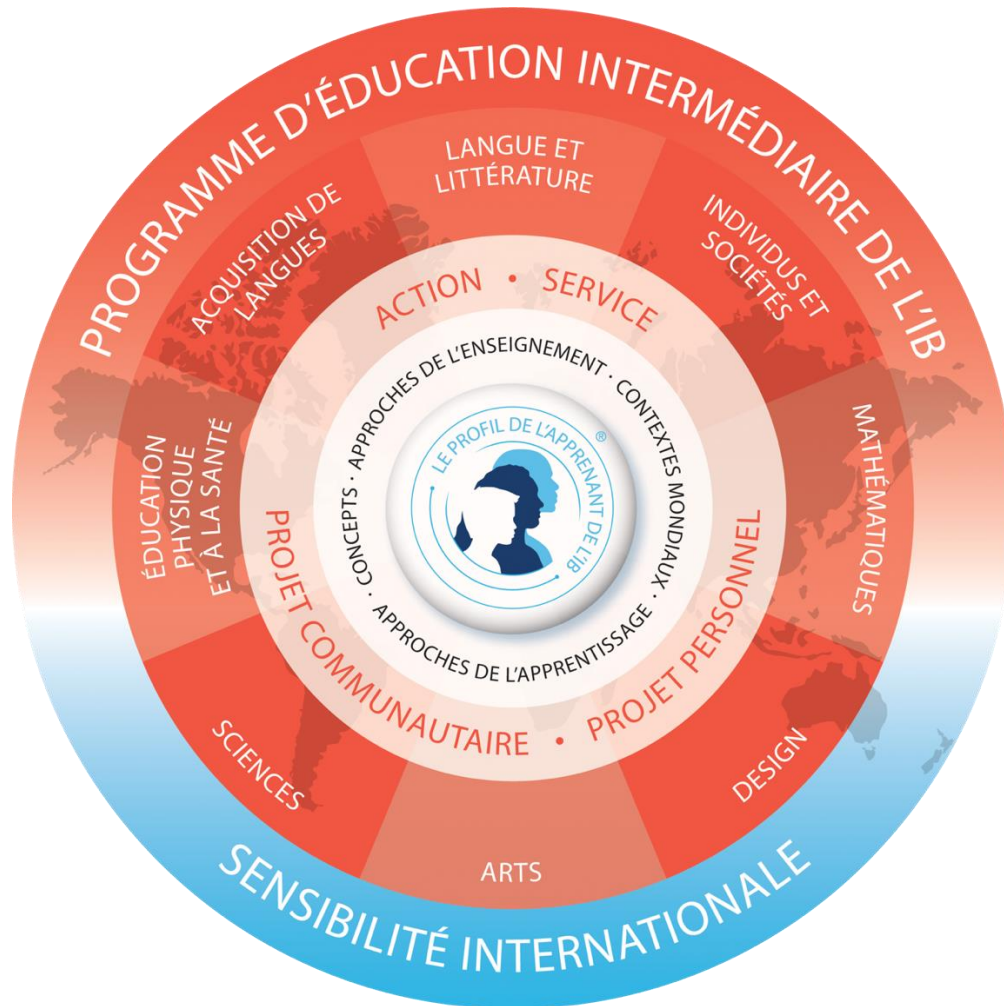
<b>CHERCHEURS</b> Nous cultivons notre curiosité tout en développant des capacités d'investigation et de recherche. Nous savons apprendre indépendamment et en groupe. Nous apprenons avec enthousiasme et nous conservons notre plaisir d'apprendre tout au long de notre vie.	<b>OUVERTS D'ESPRIT</b> Nous portons un regard critique sur nos propres cultures et expériences personnelles, ainsi que sur les valeurs et traditions d'autrui. Nous recherchons et évaluons un éventail de points de vue et nous sommes disposés à en tirer des enrichissements.
<b>INFORMÉS</b> Nous développons et utilisons une compréhension conceptuelle, en explorant la connaissance dans un ensemble de disciplines. Nous nous penchons sur des questions et des idées qui ont de l'importance à l'échelle locale et mondiale.	<b>ALTRUISTES</b> Nous faisons preuve d'empathie, de compassion et de respect. Nous accordons une grande importance à l'entraide et nous œuvrons concrètement à l'amélioration de l'existence d'autrui et du monde qui nous entoure.
<b>SENSÉS</b> Nous utilisons nos capacités de réflexion critique et créative, afin d'analyser des problèmes complexes et d'entreprendre des actions responsables. Nous prenons des décisions réfléchies et éthiques de notre propre initiative.	<b>AUDACIEUX</b> Nous abordons les incertitudes avec discernement et détermination. Nous travaillons de façon autonome et coopérative pour explorer de nouvelles idées et des stratégies innovantes. Nous sommes ingénieux et nous savons nous adapter aux défis et aux changements.
<b>COMMUNICATIFS</b> Nous nous exprimons avec assurance et créativité dans plus d'une langue ou d'un langage et de différentes façons. Nous écoutons également les points de vue d'autres individus et groupes, ce qui nous permet de collaborer efficacement avec eux.	<b>ÉQUILIBRÉS</b> Nous accordons une importance équivalente aux différents aspects de nos vies – intellectuel, physique et affectif – dans l'atteinte de notre bien-être personnel et de celui des autres. Nous reconnaissons notre interdépendance avec les autres et le monde dans lequel nous vivons.
<b>INTÈGRES</b> Nous adhérons à des principes d'intégrité et d'honnêteté, et possédons un sens profond de l'équité, de la justice et du respect de la dignité et des droits de chacun, partout dans le monde. Nous sommes responsables de nos actes et de leurs conséquences.	<b>RÉFLÉCHIS</b> Nous abordons de manière réfléchie le monde qui nous entoure, ainsi que nos propres idées et expériences. Nous nous efforçons de comprendre nos forces et nos faiblesses afin d'améliorer notre apprentissage et notre développement personnel.

Le profil de l'apprenant de l'IB incarne dix qualités mises en avant par les écoles du monde de l'IB. Nous sommes convaincus que ces qualités, et d'autres qui leur sont liées, peuvent aider les individus à devenir des membres responsables au sein des communautés locales, nationales et mondiales.

 International Baccalaureate  
Baccalaureat International  
Bachillerato Internacional

© International Baccalaureate Organization 2013  
International Baccalaureate® | Baccalaureat International® | Bachillerato Internacional®

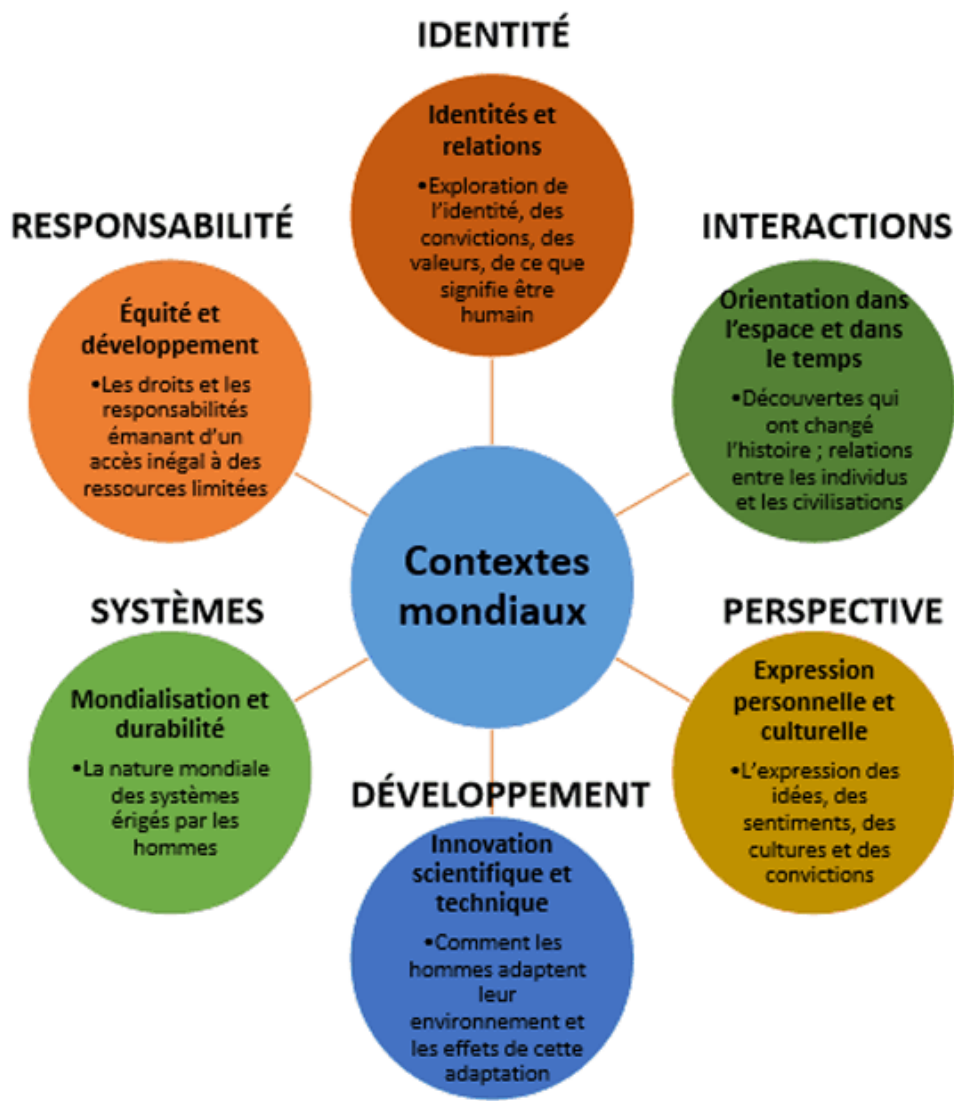
**Huit groupes de matières :** Langue et littérature, Acquisition de langues, Mathématiques, Individus et sociétés, Sciences, Arts, Éducation physique et à la santé et Design.



**Approches de l'enseignement et de l'apprentissage :** fil conducteur dans l'ensemble des groupes de matières du PEI. Celles-ci sont des compétences qui aident les élèves à gérer leur propre apprentissage et fournissent une base pour la réussite des élèves dans leurs études et au-delà.

**Concepts clés et connexes :** grandes idées qui forment la base de l'enseignement et de l'apprentissage dans le PEI, assurent une amplitude et une profondeur au programme d'études et encouragent l'apprentissage au sein des disciplines traditionnelles.

**Contextes mondiaux :** points de départ communs pour rechercher ce que signifie être sensible à la réalité internationale ; ils offrent un cadre à un programme d'études qui prône le multilinguisme, la compréhension interculturelle et l'engagement mondial.



**Action et service** : composantes essentielles du PEI avec des objectifs d'apprentissage clairs qui émanent de la participation des élèves au sein de la communauté à l'échelle locale et mondiale.

**Projet personnel** : travail de fin de 5<sup>e</sup> année dans lequel les élèves mettent en application leurs compétences en matière d'approches de l'apprentissage pour réaliser un travail autodirigé et d'une certaine ampleur. Cette composante obligatoire donne aux élèves l'occasion de montrer ce qu'ils ont appris de manière créative et véritablement personnelle.

## **L'action par le service : au service de la communauté**

Durant leur cheminement au PEI, les élèves doivent s'impliquer dans des actions bénévoles qui doivent être dans leur milieu immédiat (à l'école) ou dans la communauté (à Gatineau ou à l'international). En tout temps, les actions posées doivent avoir une portée sociale tout en étant une relation d'aide apportée qui comblera un besoin.

Le nombre d'heures d'engagement communautaire et le degré de responsabilité varie selon le degré scolaire de l'élève. Les expériences sont supervisées et évaluées par le responsable de niveau.

L'engagement communautaire doit :

- être accomplie à chacune des années du PEI;
- être un geste gratuit effectué avec dévouement;
- contribuer au mieux-être des personnes à qui elle est destinée;
- être agréable à accomplir par l'élève et respecter ses aptitudes et intérêts;
- répondre à un besoin qui ne serait pas comblé autrement (ne doit pas remplacer un travail normalement rémunéré);
- se réaliser à l'extérieur des heures de cours;
- favoriser le développement des qualités du profil de l'apprenant;
- permettre l'atteinte des objectifs déterminés par l'IB.

### **OBJECTIFS À ATTEINDRE DURANT LES CINQ ANNÉES DU PEI**

1	Avoir pleinement conscience de leurs points forts et des points qu'ils peuvent améliorer.
2	Faire preuve d'implication et de persévérance dans les activités qu'ils entreprennent.
3	Travailler en collaboration avec les autres.
4	Relever de nouveaux défis qui les amènent à développer de nouvelles compétences.
5	Initier et planifier une activité de service
6	Développer leur sensibilité internationale à travers l'engagement mondial, le multilinguisme et la compréhension interculturelle.
7	Prendre en considération la portée éthique de leurs actes.

***L'action par le service est une réalisation obligatoire.  
Échouer ou ne pas réaliser cet engagement communautaire équivaut à renoncer à toute forme de reconnaissance de la part de la SÉBIQ.***

## L'évaluation au PEI : tout ce que vous devez savoir

### Description

Pour chacune des matières, au moins deux fois par année, votre enfant sera évalué en fonction des critères du PEI. Les résultats de ces évaluations se retrouveront dans le bulletin IB que vous recevrez en juillet (3<sup>e</sup> étape).

L'objectif premier de l'évaluation par critère est de **soutenir** et d'**encourager** l'apprentissage en fournissant une rétroaction sur l'apprentissage. De plus, elle permet aux élèves de constater leur évolution tout au long de leur parcours, les mêmes critères étant évalués à chaque année du programme dans chacune des matières.

L'IB détermine les critères d'évaluation qui comportent des niveaux et des descripteurs pour chaque matière. Ceux-ci doivent être utilisés tout au long du programme. Les critères peuvent être **adaptés** de la 1<sup>ère</sup> à la 4<sup>e</sup> année du PEI afin de répondre au développement cognitif des élèves.

Les enseignants d'une même matière travaillent en collaboration afin de se donner une compréhension commune des critères d'évaluation et d'établir une progression.

L'évaluation IB en schéma :



## Calcul des résultats

**ATTENTION !** Le calcul des résultats ne fonctionne pas de la même façon que celui des évaluations du MEES.

La valeur numérique obtenue représente le niveau atteint par l'élève tel qu'énoncé dans le descripteur et ne doit pas être compris comme une note numérique transférable en pourcentage.

Par exemple, en Langue et littérature de troisième secondaire, si l'élève obtient un résultat de 5 dans le critère A, ceci n'équivaut pas à un 63%, mais bien à un descripteur qualitatif.

Exemple :

### Critère A : Analyse

Niveaux	Descripteurs de niveaux
0	L'élève n'atteint <b>aucun</b> des niveaux décrits ci-dessous.
1 - 2	L'élève : i. identifie ou explique de manière <b>limitée</b> le contenu, le contexte, la langue, la structure, la technique et le style, et n'explique <b>pas</b> la relation entre les textes ; ii. identifie et explique de manière <b>limitée</b> les effets des choix de l'auteur sur son public ; iii. justifie <b>rarement</b> ses opinions et ses idées à l'aide d'exemples ou d'explications, et n'utilise <b>jamais</b> ou utilise <b>rarement</b> la terminologie appropriée ; iv. interprète <b>peu</b> de similarités et de différences en matière de caractéristiques dans et entre les genres et les textes.
3 - 4	L'élève : i. identifie ou explique de manière <b>convenable</b> le contenu, le contexte, la langue, la structure, la technique et le style, et explique <b>dans une certaine mesure</b> la relation entre les textes ; ii. identifie et explique de manière <b>convenable</b> les effets des choix de l'auteur sur son public ; iii. justifie ses opinions et ses idées à l'aide de <b>quelques</b> exemples et explications, même si ce n'est pas systématique et utilise <b>parfois</b> la terminologie appropriée ; iv. interprète <b>quelques</b> similarités et différences en matière de caractéristiques dans et entre les genres et les textes.
5 - 6	L'élève : i. identifie ou explique de manière <b>considérable</b> le contenu, le contexte, la langue, la structure, la technique et le style, et explique la relation entre les textes ; ii. <b>identifie et explique de manière considérable</b> les effets des choix de l'auteur sur son public ; iii. justifie <b>suffisamment</b> ses opinions et ses idées à l'aide d'exemples et d'explications, et utilise <b>correctement</b> la terminologie appropriée ; iv. interprète de manière <b>compétente</b> les similarités et les différences en matière de caractéristiques dans et entre les genres et les textes.
7 - 8	L'élève : i. identifie ou explique de manière <b>judicieuse</b> le contenu, le contexte, la langue, la structure, la technique et le style, et explique de manière <b>approfondie</b> la relation entre les textes ; ii. identifie et explique de manière <b>judicieuse</b> les effets des choix de l'auteur sur son public ; iii. justifie <b>dans le détail</b> ses opinions et ses idées à l'aide d'une multitude d'exemples et d'explications, et utilise <b>correctement</b> la terminologie appropriée ; iv. <b>compare et oppose</b> de manière <b>judicieuse</b> les similarités et les différences en matière de caractéristiques dans et entre les genres et les textes.

**Les verbes ainsi que les mots en gras sont les indicateurs utilisés pour évaluer la qualité du travail de l'élève.**



## Comment choisir le résultat final par critère ?

Une fois le niveau atteint déterminé, les enseignants sélectionnent le plus bas ou le plus haut niveau de cette bande. Tel que montré dans l'exemple ci-dessus, cet élève a atteint la bande 5-6, mais l'enseignant, selon la qualité du travail de l'élève, a décidé de lui attribuer un « 5 ». Cette opération doit être effectuée pour chacun des critères évalués.

### Réussite ou échec ?

À partir de la bande 3-4, l'élève est considéré en réussite, mais il faut comprendre que plusieurs éléments sont à améliorer. Étant donné que « 3 » est le seuil de passage, un élève qui a obtenu 12/32 est en réussite.

**Rappel! Les résultats IB ne DOIVENT PAS être considérés comme des résultats quantitatifs (%) mais bien comme des résultats qualitatifs (niveau atteint).**

Cependant, il faut savoir que les enseignants peuvent utiliser les évaluations par critère du PEI dans le cumul des notes MEES si les critères correspondent au programme de formation de l'école québécoise. Il y aura donc une équivalence entre les niveaux IB (0 à 8) et les niveaux MEES (E à A) et un transfert en %. Cela évite de surcharger les élèves en ce qui concerne les évaluations ou les travaux.

## Critères d'évaluation

Toutes les matières ont quatre (4) critères à évaluer. Chaque critère est composé de plusieurs aspects.

Matières IB (MEES)								
Critères	Acquisition de langues (anglais et espagnol)	Langue et littérature (français)	Individus et sociétés (histoire, géographie, éducation financière, monde contemporain)	Sciences (science, chimie, physique, biologie)	Mathématiques	Arts (arts d'interprétation et arts visuels)	Éducation physique et à la santé	Design
<b>A</b>	Compréhension orale	Analyse	Connaissances et compréhension	Connaissances et compréhension	Connaissances et compréhension	Connaissances et compréhension	Connaissances et compréhension	Recherche et analyse
<b>B</b>	Compréhension écrite	Organisation	Recherche	Recherche et élaboration	Recherche de modèles	Planification de la performance	Planification de la performance	Développement des idées
<b>C</b>	Production orale	Production de texte	Communication	Traitement et évaluation	Communication	Pensée créative	Application et exécution	Création de la solution
<b>D</b>	Production écrite	Utilisation de la langue	Pensée critique	Réflexion sur les répercussions de la science	Application des mathématiques dans des contextes de la vie réelle	Réaction	Réflexion et amélioration de la performance	Évaluation

## L'interdisciplinarité

Dans le cadre du PEI, l'apprentissage interdisciplinaire est défini comme étant le processus par lequel les élèves comprennent progressivement l'ensemble des connaissances et des modes de la connaissance relevant d'au moins deux disciplines ou groupes de matières et les intègrent pour créer un nouveau niveau de compréhension. Au moins un projet interdisciplinaire est complété par année du PEI.

L'interdisciplinarité amène les élèves à :

- utiliser ses connaissances de façon créative ;
- développer son ouverture d'esprit ;
- développer sa rigueur intellectuelle ;
- travailler en collaboration avec plusieurs disciplines ;
- transférer sa compréhension.

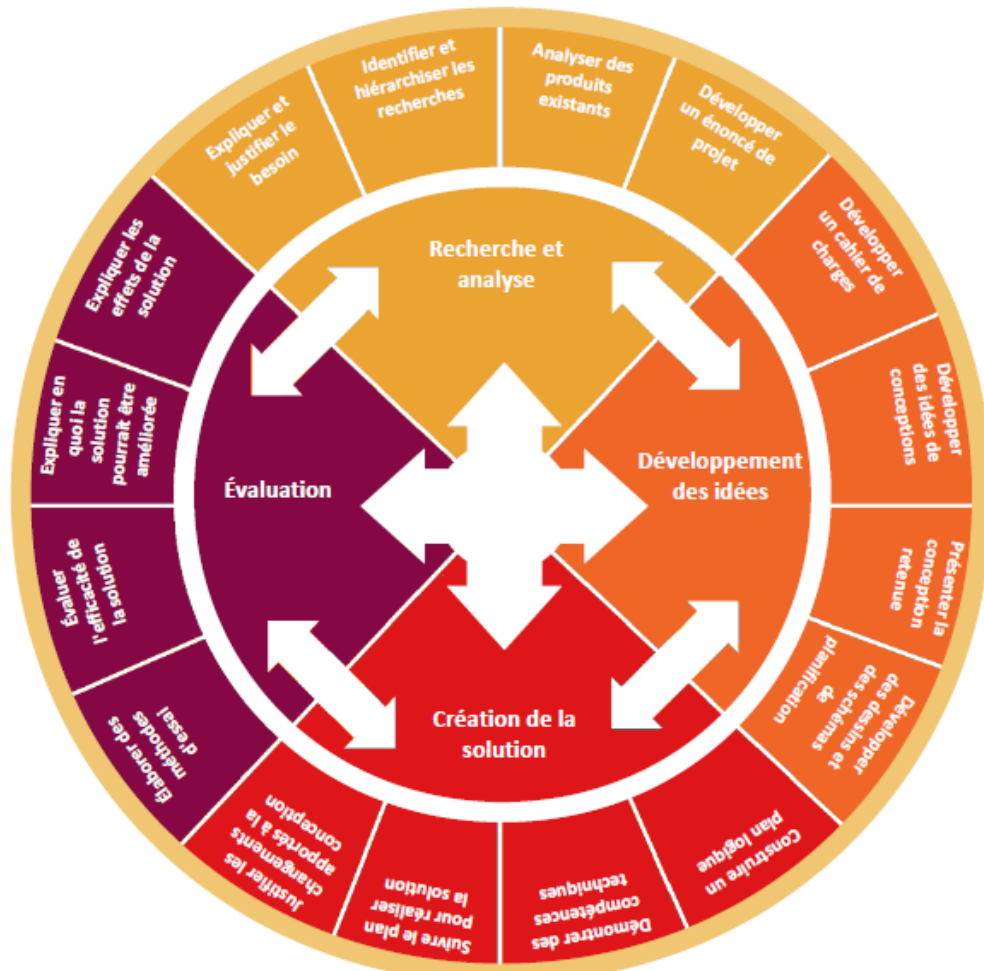
Critères	Résultat maximal
A. Base disciplinaire	8
B. Synthèse	8
C. Communication	8
D. Réflexion	8

## Le design

Matière propre au PEI, le design incite les élèves à utiliser leur capacité à penser de manière créative et pratique afin de résoudre des problèmes de conception. Le design fait le lien entre l'innovation et la créativité. Il s'appuie sur des idées et explore les possibilités et les contraintes associées aux produits ou aux systèmes afin de redéfinir et d'approfondir la réflexion par le biais du prototypage, de l'expérimentation et de l'adaptation. Le design est centré sur l'être humain et se concentre sur les besoins, les désirs et les limites de l'utilisateur final.

Le design se base sur le cycle de conception du PEI. Ce processus est progressif et non linéaire. Les élèves ont souvent besoin de revenir à une étape précédente avant de pouvoir terminer l'étape sur laquelle ils sont en train de travailler. Le processus se prête à la conception, la mise à l'essai et à l'évaluation d'une solution à un problème. Par conséquent, les tâches données aux élèves doivent être évaluées à l'aide des quatre critères du design, et ce, deux fois par année de la 1<sup>ère</sup> à la 3<sup>e</sup> année du PEI.

## Modèle du cycle de conception

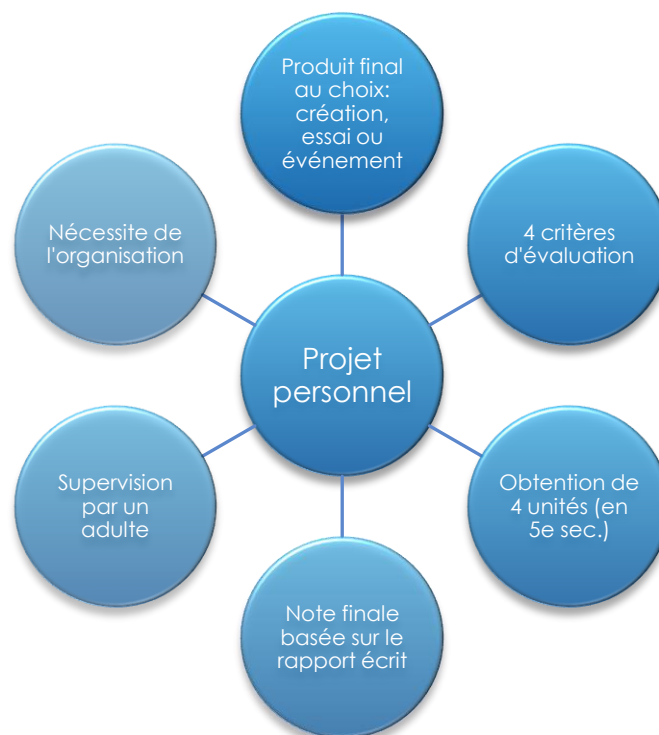


Critères	Résultat maximal
A. Recherche et analyse	8
B. Développement des idées	8
C. Création de la solution	8
D. Évaluation	8

## Le projet personnel

Lors de la cinquième et dernière année du PEI, l'élève doit réaliser son projet personnel. C'est un travail d'envergure visant à intégrer tout ce qui a été appris dans les quatre premières années du PEI.

En résumé :



Par exemple, un projet personnel peut être une œuvre d'art, un travail écrit (plusieurs formes possibles), une production de film, un site web, l'organisation d'un événement caritatif, etc.

La préparation au projet personnel début dès la 1<sup>ère</sup> secondaire. Dans les cours de design et d'art, entre autres, les diverses composantes du projet sont intégrées dans les projets de classe et pratiquées par les élèves. Ceux-ci choisissent leur idée de projet avant la fin de la 4<sup>e</sup> secondaire pour qu'ils puissent commencer à l'organiser au début de la 5<sup>e</sup> année.

Le projet personnel se répartit de septembre à mars, ce qui demande de **grandes capacités d'organisation** de la part des élèves qui doivent aussi suivre et réussir les huit autres cours à l'horaire.

Les processus de recherche, de création et de réflexion seront expliqués par l'élève dans un document écrit (rapport) de 1500 à 3500 mots qui sera évalué par son superviseur selon les critères suivants :

Critères	Résultat maximal
A. Investigation	8
B. Planification	8
C. Action	8
D. Réflexion	8

Le projet personnel est reconnu par le MEES et permet à l'élève d'obtenir 4 unités supplémentaires en 5<sup>e</sup> secondaire.

**Le projet personnel est une réalisation obligatoire.  
Échouer ou ne pas réaliser le projet personnel équivaut à renoncer à toute forme de reconnaissance de la part de la SÉBIQ.**

**La diplomation : 2 diplômes au PEI**

À la fin des cinq années passées au PEI, les élèves peuvent obtenir deux diplômes différents en plus de recevoir une attestation de participation au PEI émis par l'école.

Les conditions d'obtention sont les suivantes :

MEES	
<b>Diplôme d'études secondaires DES</b>	<ul style="list-style-type: none"> <li>Cumuler un total de total de 54 unités en 4<sup>e</sup> et 5<sup>e</sup> sec. dont 20 minimalement en 5<sup>e</sup> sec.</li> <li>Réussir français de 5<sup>e</sup> sec.</li> <li>Réussir anglais de 5<sup>e</sup> sec.</li> <li>Réussir mathématiques de 4<sup>e</sup> sec.</li> <li>Réussir histoire et éducation à la citoyenneté de 4<sup>e</sup> sec.</li> <li>Réussir art de 4<sup>e</sup> sec.</li> <li>Réussir éthique et culture religieuse OU éducation physique de 5 sec.</li> <li>Réussir sciences de 4<sup>e</sup> sec.</li> </ul>
SÉBIQ	
<b>Diplôme d'études secondaires internationales DÉSI</b>	<ul style="list-style-type: none"> <li>Obtenir le DES.</li> <li>Réaliser son projet personnel conformément aux exigences de l'IB.</li> <li>Présenter une moyenne de 60% et plus dans le volet enrichissement du français et de l'anglais en 5<sup>e</sup> sec.</li> <li>Réussir espagnol en 3<sup>e</sup> sec.</li> <li>Réussir les cours de sciences humaines, de mathématique et de sciences de 5<sup>e</sup> sec.</li> <li>Avoir complété son programme d'action par le service (engagement communautaire) selon les exigences école.</li> </ul>

**IMPORTANT** : Une entente entre la SÉBIQ et le SRAM permet aux élèves de 5<sup>e</sup> secondaire du PEI de bénéficier d'une **bonification de 2%** au moment de l'inscription au CÉGEP. Un élève qui aurait 84% de moyenne serait augmenter à 86%.

## Définition des acronymes utilisés dans ce document

<b>DES :</b>	Diplôme d'études secondaires
<b>DÉSI :</b>	Diplôme d'études secondaires internationales (Diplôme émis par la SÉBIQ)
<b>IB :</b>	Baccalauréat international
<b>MEES :</b>	Ministère de l'Éducation et de l'Enseignement supérieur
<b>PEI :</b>	Programme d'éducation intermédiaire de l'IB
<b>SÉBIQ :</b>	Société des établissements du baccalauréat international du Québec et de la francophonie La SÉBIQ est une coopérative pédagogique pour soutenir et développer les programmes de l'IB au Québec et dans la francophonie.
<b>SRAM :</b>	Service régional d'admission du Montréal métropolitain